

Real LIVE

# K2-U Series

Digital Video Recorder



## K2-U 시리즈 매뉴얼

- K2-U400 (4채널)
- K2-U800 (8채널)

제품을 설치 또는 작동하기 전에 본 매뉴얼을 읽어 보십시오



고객지원센터

Address. 인천광역시 부평구 청천동 175-52 KCE 빌딩 3F  
<http://www.kcecctv.co.kr>

**1644-6271**

# contents

● 제품스펙 .....	2
● 제품부속물   4채널 녹화기 설명 .....	3
● 8채널 녹화기설명 .....	4
● 시스템로그인   리모콘 설명   화면 아이콘 설명 .....	5
● CCTV 설치순서   물리적인 구성 .....	6
● 기본사용방법   시스템 정보 .....	7
● 날짜시간설정   펌웨어 업그레이드 .....	8
● NTP   감시화면   스크린 세이버 .....	9
● 사용자 .....	10
● 내보내기/받기   HDD포맷   초기화 .....	11
● DEVICE   카메라   움직임영역 설정 .....	12
● 오디오   센서 .....	13
● 움직임 감지 알람   기타알람 .....	14
● PTZ   PTZ 장치 연결 셋팅방법 .....	15
● RECORD   녹화설정 .....	16
● 네트워크스트림   긴급녹화   스케줄 .....	17
● NETWORK   네트워크 .....	18
● DDNS   알람설정 .....	19
● 공유기설정 .....	20
● 검색   데이터/날짜검색 .....	21
● 백업 .....	22
● Q-SETUP(간편설정) .....	23
● 웹모니터링 방법 - 로그인, 액티브엑스설치 .....	24
● 웹모니터링 방법 - 액티브엑스 프로그램설치, CONNECT .....	25
● 웹 검색 방법   네트워크 CONFIG .....	26
● ACS설치   ACS실행 .....	27
● ACS셋업 .....	28
● ACS셋업  ACS아이콘 설명 .....	29
● ACS검색   ACS 백업 .....	30

# K2U 제품스펙

분 류		K2-U400	K2-U800
운영체제		Embedded Linux	
CODEC		Video : H.264 Codec	
HDD		SATA 1EA (2TB)	
비디오 입출력	입력	4 Ch	8 Ch
	루프아웃	지원 안 함	
영상신호 방식		NTSC/PAL 자동 전환	
비디오 출력	모니터	Composite / VGA / Spot	
	해상도	640x480 / 800x600 / 1024x768 / 1280x1024 / 1920x1080	
녹화속도	352X288	120/100 fps	240/200 fps
	704X288	120/100 fps	240/100 fps
	704X576	120/100 fps	120/100 fps
녹화 스케줄		연속 녹화, 스케줄 녹화, 센서/모션/이벤트 감지 녹화 프리/포스트, 알람 녹화, 긴급 녹화	
검색/재생	재생속도	녹화기(DVR) : x1, x2, x4, x8, x16, x32 배속 웹, 클라이언트 SW : x1, x2, x4, x8 배속	
	검색모드	1, 4 Ch	1, 4, 9 Ch
오디오 입/출력		1/1	
알람/릴레이 입출력		1/1	
팬틸트줌		버추얼 조이스틱(마우스이용), TOUR, 포인트지정 RS-485 포트	
	특징	Video 듀얼 스트리밍(Dual-Stream) LAN & 네트워크 전송시	
	기능	라이브, 재생, 백업 (Triplex-on-Remote)	
	특수기능	이-메일 알림기능, FTP 를 이용한 펌웨어 업데이트	
스마트폰 지원		아이폰, 블랙베리, 안드로이드, 3G mobile, iPad, Galaxy Tab	
원격 PTZ 기능		Pan/Tilt/Zoom/Focus/Iris	
원격접속	Software	클라이언트 S/W & CMS 프로그램	
	스마트폰	아이폰, 안드로이드, 블랙베리 지원, iPad, Galaxy Tab	
	Web (IE)	라이브, 재생, 셋업 가능	
백업방법	External	USB / ACS 클라이언트 / CMS 로 백업가능/ 외장 HDD	
녹화기 조작		리모컨, USB 마우스(별매)	
전원		12V x 3A D/C	
조작온도		5~40 °C / 20~80% RH	
크기		280X48X245	
인증마크		CE & FCC & MIC & WEEE, RoHS	

● 제품 부속물



● 4 채널 녹화기 설명 제품크기 280X45X245

4 채널 전면부

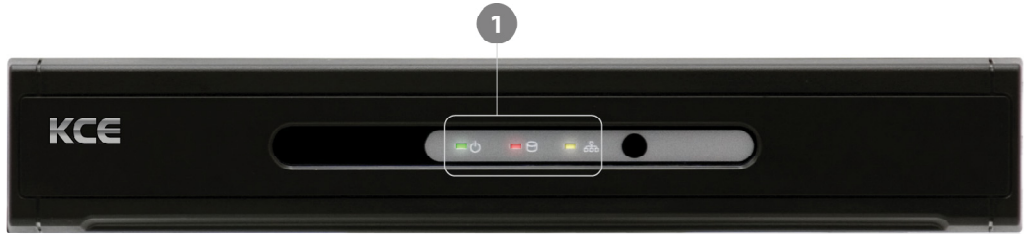
①. LED 수신부 (전원, 녹화, 네트워크)

4 채널 후면부

<p>①. 카메라 영상 입력단자</p> <p>②. 오디오 입력</p> <p>③. 스피커 앰프 연결 단자</p> <p>④. 콤포짓 모니터, TV연결</p> <p>⑤. 스팟 모니터 연결 단자</p> <p>⑥. USB 포트 : 마우스 연결, USB 2.0규격</p>	<p>⑦. VGA 모니터 연결 단자</p> <p>⑧. LAN 포트 : 인터넷 연결 포트</p> <p>⑨. 전원 연결단자 12V 3A</p> <p>⑩. 알람 출력 단자</p> <p>⑪. 센서 입력 단자</p> <p>⑫. 485 통신</p>
---	--

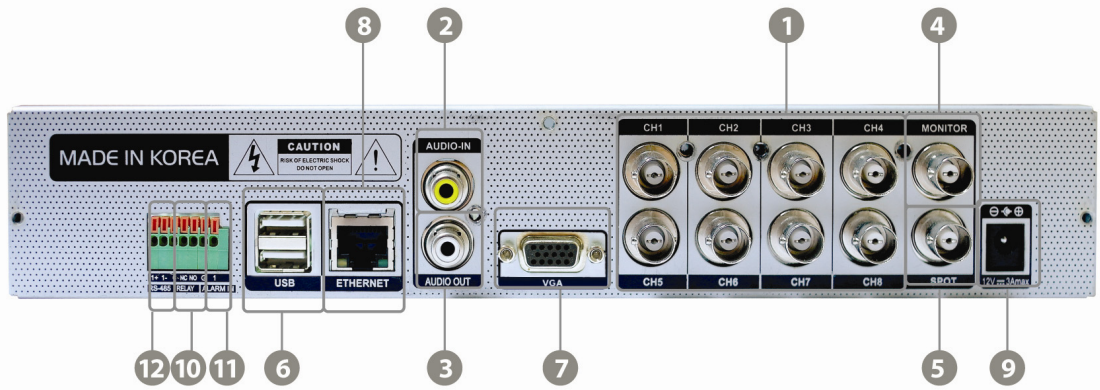
● 8 채널 녹화기 설명    제품 크기 280X45X245

8 채널 전면부



- ①. LED 수신부 (전원, 녹화, 네트워크)

8 채널 후면부



- |                               |                       |
|-------------------------------|-----------------------|
| ①. 카메라 영상 입력단자                | ⑦. VGA 모니터 연결 단자      |
| ②. 오디오 입력                     | ⑧. LAN 포트 : 인터넷 연결 포트 |
| ③. 스피커 앰프 연결 단자               | ⑨. 전원 연결단자 12V 3A     |
| ④. 콤포짓 모니터, TV연결              | ⑩. 알람 출력 단자           |
| ⑤. 스팟 모니터 연결 단자               | ⑪. 센서 입력 단자           |
| ⑥. USB 포트 : 마우스 연결, USB 2.0규격 | ⑫. 485 통신             |

## ● 시스템 로그인

**로그인**

암호를 입력해 주십시오

사용자

패스워드

확인    취소

1	2	3	4	5	6	7	8	9	0	.	=	<
CapsL.	q	w	e	r	t	y	u	i	o	p		]
Shift	a	s	d	f	g	h	j	k	l	;	/	.
Space	z	x	c	v	b	n	m	Del	Confirm			

①. 시스템을 켜면 최초 로그인 창이 뜹니다.  
 ②. 최초로 출시된 상태에서 비밀번호는 없습니다. 확인버튼을 누르면 로그인이 됩니다.  
 ③. 비밀번호가 있을 경우 가상키보드에서 비밀번호를 입력하고 확인을 누릅니다.

## ● 리모콘 설명

1. 긴급녹화
2. 숫자버튼
3. 화면자동전환 / 시퀀스
4. 화면고정
5. 화면불러오기
6. 채널 증감
7. 이전재생
8. 검색버튼
9. 엔터 / OK
10. 음소거
11. 재생관련버튼(검색시)

12. 나가기
13. 화면모드
14. 줌
15. PIP 전환버튼
16. 북마크
17. 줌, 볼륨조절버튼
18. 백업버튼
19. PTZ
20. 방향키
21. 메뉴버튼

## ● 화면 표시 아이콘 설명



	연속녹화
	모션녹화
	센서녹화
	연속+모션녹화
	연속+센서녹화
	모션+센서녹화
	긴급녹화(연속녹화중)
	오디오활성화채널
	순차재생모드
	디지털줌모드



## ● CCTV 설치 순서

1. 녹화기(DVR)에 카메라, 모니터를 연결합니다.
2. 전원을 넣고 녹화기를 부팅합니다.
3. 최초 구입 설치 시에는 하드디스크를 포맷합니다.
4. 녹화설정 및 스케줄 설정을 합니다.(간편 설정으로 대체가능)
5. 카메라 각도 조정 및 방수 대책을 수립합니다.
6. 인터넷이나 모바일 모니터링을 위해 공유기 등.  
물리적인 랜 구성을 합니다.
7. 녹화기와 공유기를 인터넷에 연결하는 셋팅 작업을 합니다.
8. 장기적인 보안정책과 기기의 유지보수를 위한 정책을 수립합니다.

## ● 물리적인 구성



## ● 기본 사용방법

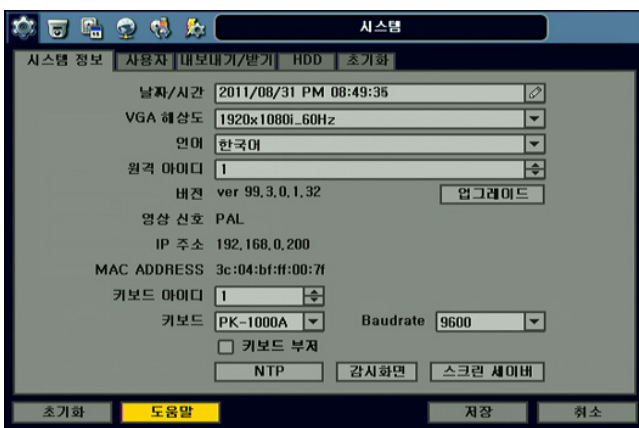
①. 마우스를 화면 아래로 내려서 메뉴표시줄이 뜨게 합니다.



②. 메뉴표시줄의 왼쪽에 있는 메뉴아이콘을 누르고 “메뉴설정” 을 눌러 메인 메뉴를 표시합니다.



## ● 시스템 정보



- 날짜 시간을 설정합니다.
- 키보드 연결시 콘트롤러 종류 / 속도 선택.
- 녹화에 부여된 고유한 맥 주소.
- 인터넷에 연결시 라우터에서 감지된 아이피.
- 국가별 영상신호 정보를 보여줍니다. (NTSC 또는 PAL)
- 펌웨어를 업그레이드 할 수 있습니다.
- 리모콘과 ID 를 맞춰서 사용합니다.
- 국가별 언어를 설정 합니다.
- 복수의 DVR 을 연결할 때 사용하는 ID.
- 녹화화면의 해상도를 지정합니다.

- 감시화면 설정 : 라이브 또는 재생시 화면에 나타나는 ODS 의 종류를 정하는 메뉴입니다.
- NTP : 네트워크상의 타임서버를 이용하여 시간을 맞추는 기능입니다.
- 화면보호기(스크린세이버) : 녹화기를 사용안할 때 자동 로그아웃과 화면보호기의 동작시간을 정하는 메뉴입니다.



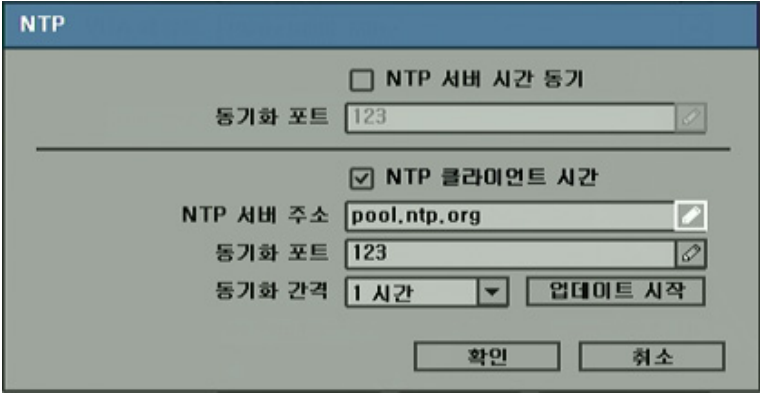
## ● 날짜/시간 설정

- ①. 날짜/시간을 설정하는 항목입니다.
- ②. 날짜/시간의 표현 형식을 화면에 나타내는 방법을 정합니다.
- ③. 날짜/시간의 형식을 정합니다.
- ④. GMT 기준시와의 편차를 맞춥니다.
- ⑤. 일광절약시간, DST (Daylight Saving Time) : 썸머 타임 같은 제도에 따라 시간을 조정하는 방법으로 GMT(기준시)를 맞추고 시간 차이를 정해서 시간을 설정하는 사용방식입니다.

## ● 펌웨어 업그레이드

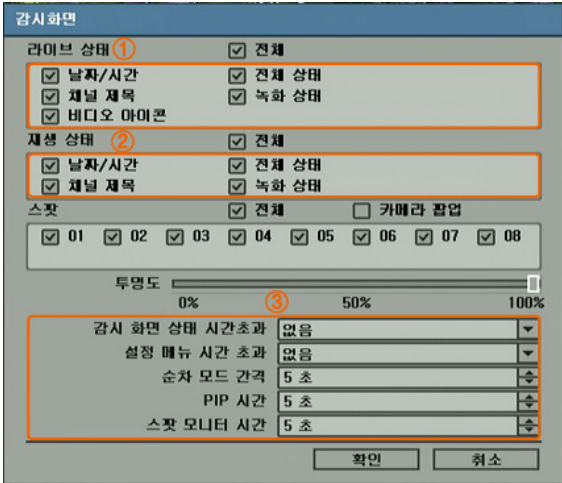
- ①. USB/FTP 등 업그레이드 방법을 정합니다.
- ②. 찾기를 눌러 USB 를 찾거나 FTP 사이트를 액세스합니다.
- ③. USB 또는 FTP 사이트의 업그레이드된 버전을 표시합니다.
- ④. 업그레이드가 다되면 게이지가 올라가고 저장 버튼/확인을 누르면 재부팅 됩니다.

## ● NTP



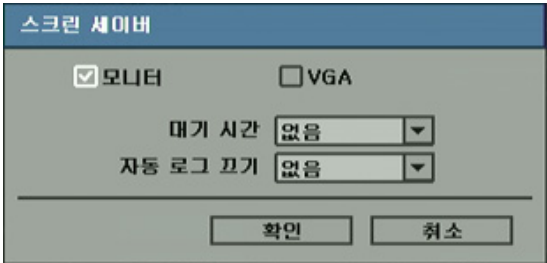
NTP 서버란 네트워크에 있는 시간 서버를 이용하여 녹화기의 시간을 맞추는 서버입니다.  
 동기화 포트 : 동기화에 이용되는 포트를 지정합니다.(포워딩 필요)  
 NTP 서버주소 : 타임서버의 주소.  
 동기화간격 : 타임서버와 동기화하는 시간 간격.

## ● 감시화면



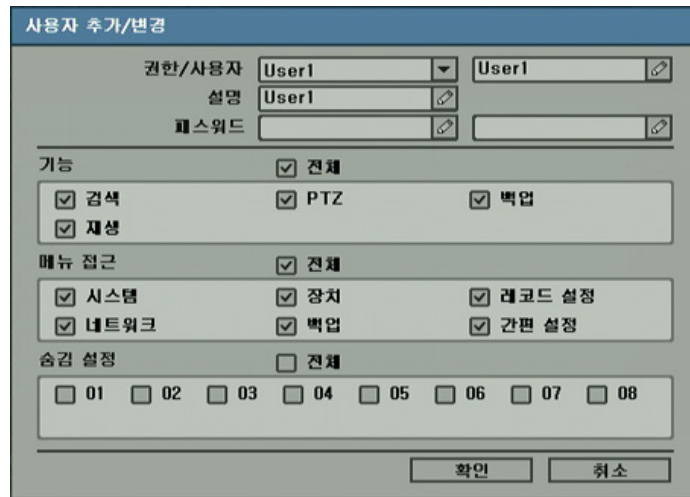
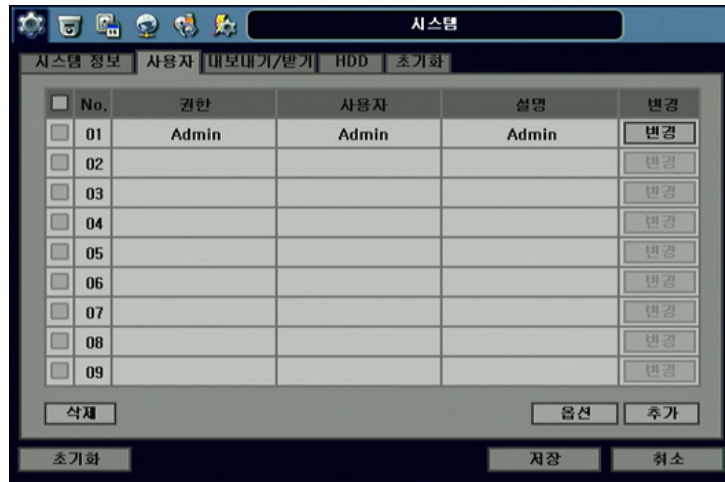
- ①. 라이브 상태에서 화면에 표시되는 디스플레이항목을 체크합니다.
- ②. 재생 상태에서 화면에 표시되는 디스플레이항목을 체크합니다.
- ③. 감시화면/설정메뉴시 일정시간이 지나면 로그아웃.  
순차/PIP/스팟의 시간을 정할 수 있습니다.

## ● 스크린 세이버(화면보호기)



녹화기에 아무런 입력이 없을경우 화면보호기 또는 자동 로그아웃을 할 수 있도록 하는 기능.  
 시간을 정하면 그 시간 이후 화면 보호기가 뜨거나 로그아웃 메시지가 나옵니다.

## ● 사용자



사용자 변경(암호수정) : 사용자 옆의 변경 메뉴를 눌러서 암호란에 기존 암호와 변경될 암호를 입력하고 확인을 눌러 변경합니다.

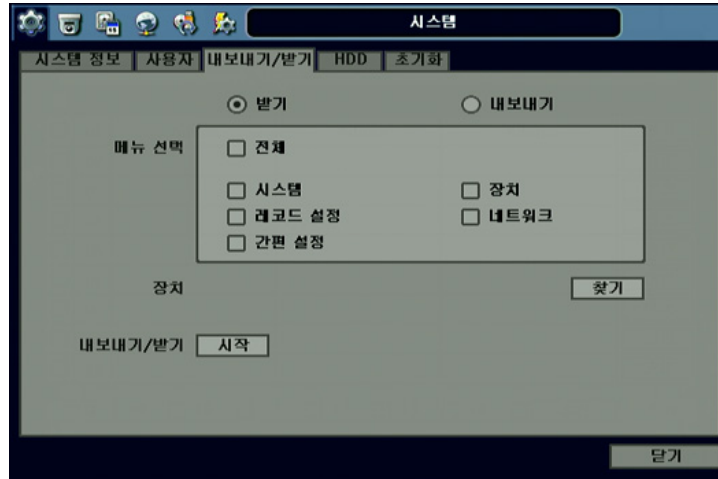
사용자 추가 : 아래쪽에 있는 추가 단추를 누르고 위와 같은 창이 뜨면 사용자를 추가합니다.



옵션 : 녹화기 부팅 시 자동 로그인 여부를 정합니다.

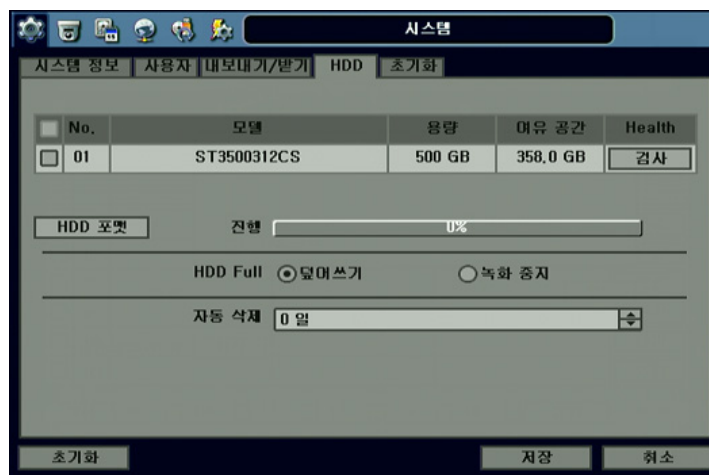
또한 키입력이 없을 경우 자동으로 로그아웃 되는 시간을 정합니다.

## ● 내보내기/받기



녹화기의 여러가지 설정을 선택하여 USB 로 설정값을 내보내거나 받을수 있는 기능입니다. 받기/내보내기 체크후 -장치를 찾고 시작을 누르면 설정값들을 저장할 수 있습니다.

## ● HDD 포맷



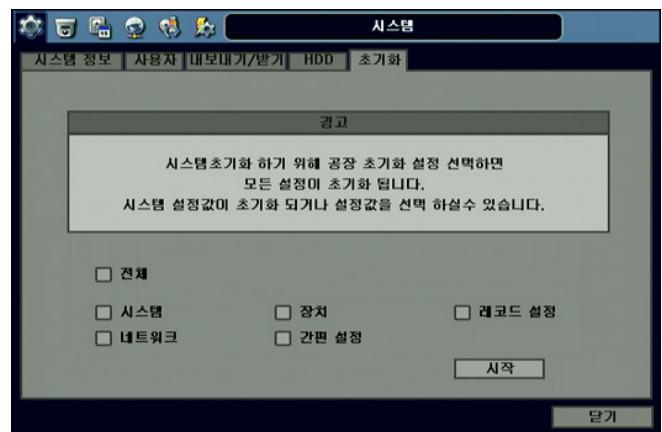
HDD 메뉴 하드디스크 리스트에 있는 하드를 포맷하는 메뉴입니다. 하드디스크가 꽉 차면 저장 방식을 덮어쓰기 또는 녹화중지로 정하는 메뉴 입니다.

## ● 초기화

녹화기의 설정값을 공장 출하시의 초기값으로 초기화 할 수 있는 메뉴입니다.

시스템/장치/레코드설정,  
네트워크/간편설정등.

일부의 설정만을 내보내거나 받을 수 있습니다.



## ● DEVICE



녹화기에 달려있는 장치들의 설정을 위한 메뉴. 카메라/오디오/센서/알람/PTZ 에 관계된 설정값을 지정하거나 변경하는 메뉴입니다.

## ● 카메라



카메라 : 카메라의 이름을 정합니다.  
 숨김 : 라이브/재생시 카메라의 화면을 숨기는 기능입니다.  
 밝기/대비/색상/감도의 개별 항목을 조절하여 카메라의 화질을 조정합니다.

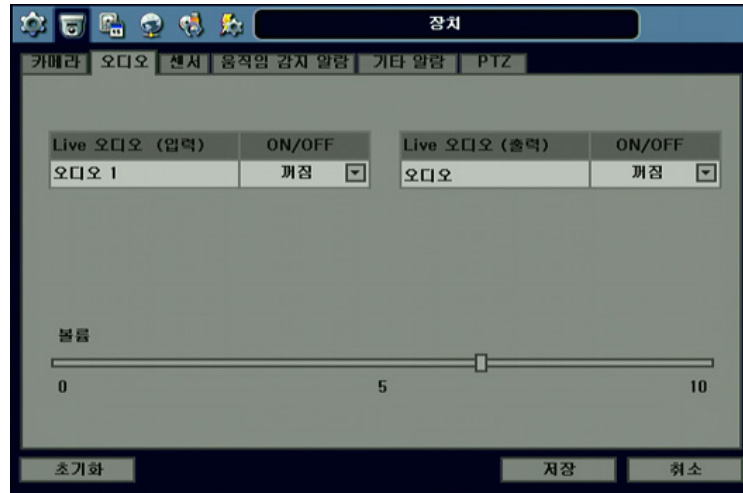
## ● 움직임영역설정

움직임영역설정 : 마우스를 이용하여 카메라에 잡히는 모션디텍팅의 영역을 지정하여 움직임이 일어나도 녹화가 되지 않게 할 수 있습니다.

설정값 복사 버튼은 카메라 설정값을 다른 카메라로 동시에 동일하게 복사할 수 있습니다.

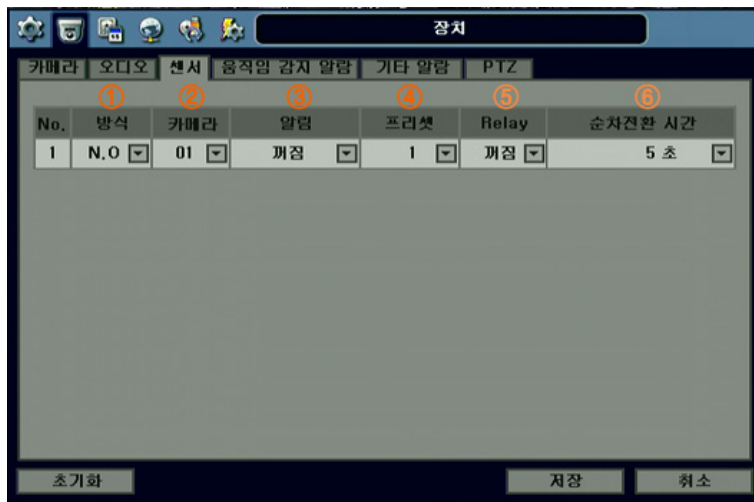


## 오디오



오디오의 입력과 출력을 켜고 끕니다.  
또한 라이브 오디오 출력 시 음성을 할당하는 채널을 선택하며  
음성의 크기를 조절할 수 있습니다.

## 센서



- ①. 방식 : NO Normaly Open 항상 열려 있음. NC Normaly Close 항상 닫혀 있음.  
센서의 감응방식으로 센싱되는 센서가 열려 있거나 닫혀 있는 형태를 정의합니다.
- ②. 카메라 : 센서의 순서에 카메라를 할당 합니다.
- ③. 알람 : 센서감지시 녹화기의 부저 또는 카메라 팝업으로 센서가 동작했음을 알립니다.
- ④. 프리셋 : 센서가 입력되면 PTZ 카메라가 설치된 경우 지정된 프리셋 포인트로 이동하게 설정하는 메뉴.
- ⑤. Relay : 센서와 연결된 릴레이를 정의합니다.
- ⑥. 순차전환시간 : 알람형태가 카메라팝업일 경우 카메라가 전환되는 시간을 정의합니다.

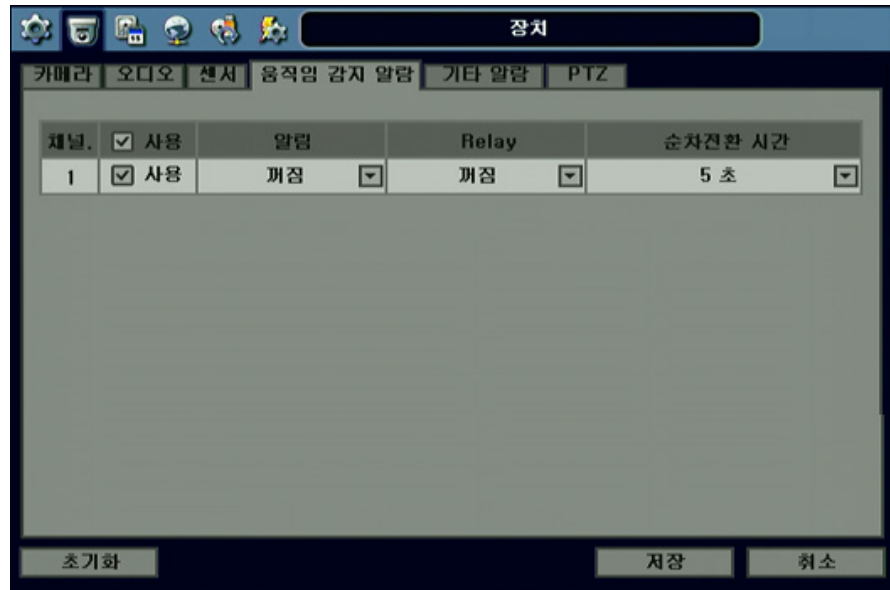
\* .Normal Open(센서가 항상 열려 있다가 끊어지면 센서 동작) .

Normal Close(센서가 항상 닫혀 있다가 움직임이 센싱 되면 이벤트가 발생) .

설정값 복사 : 특정 채널에 설정한 설정값을 다른 채널로 복사하여 쉽게 설정하는 메뉴입니다.

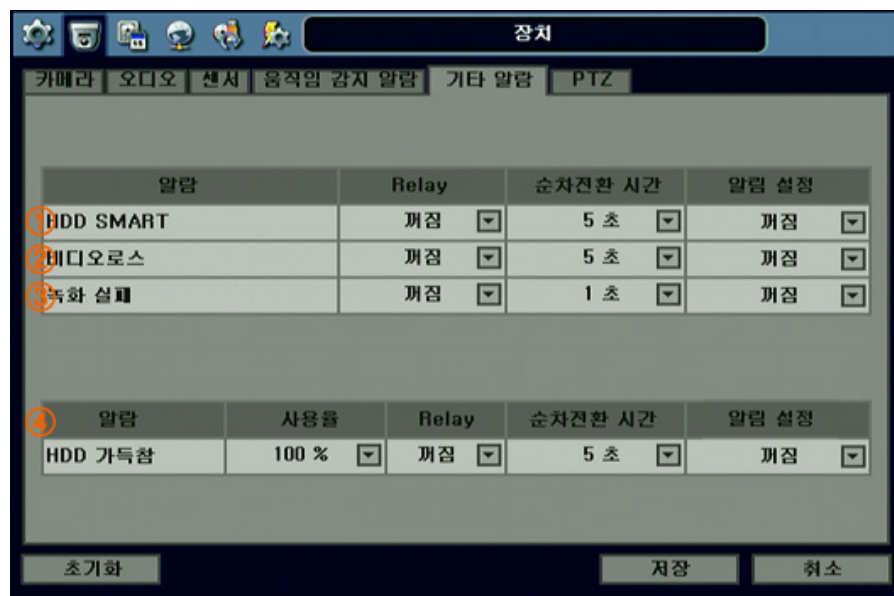


## ● 움직임 감지 알람



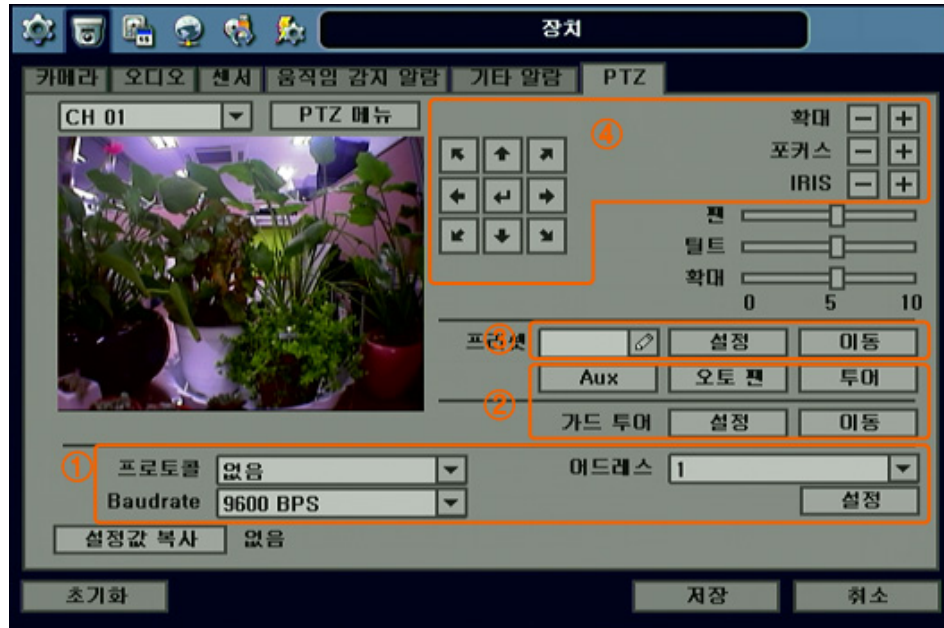
센서와 마찬가지로 움직임 감지(모션 디텍팅)에 대한 이벤트 발생시 동작하는 방법을 설정할 수 있는 메뉴입니다.

## ● 기타 알람



- ①. HDD SMART : SMART 기능이 있는 하드디스크의 시그널을 받아서 알람이 센싱되면 설정대로 동작합니다.
- ②. 비디오로스 : 카메라의 영상신호 소실시 설정대로 동작합니다.
- ③. 녹화실패 : 정전 또는 기타의 이유로 녹화가 되지 않을 경우 릴레이 팝업 등으로 알립니다.
- ④. HDD 가득참 : 녹화기의 저장장치가 가득 찼을 경우 알람을 보내도록 할 수 있습니다.

## ● PTZ



- ①. PTZ 셋팅 메뉴 : 프로토콜 BAUDRATE(전송속도)를 지정하고 어드레스를 지정합니다.
- ②. PTZ 동작 메뉴 : PTZ 카메라의 동작중 미리 정해져 있는 방식으로 움직임을 지정합니다.  
 오토팬 : 좌우 또는 원형으로 카메라를 회전시킴. 투어 : 프리셋 포인트 순서대로 이동.  
 가드 투어 : 지정된 프리셋 포인트의 순서대로 이동하여 화면을 보이도록 이동.
- ③. 프리셋 포인트를 지정합니다.
- ④. PTZ 메뉴 상에서 카메라의 이동 줌 아이리스 포커스를 미리 보며 조정합니다.

## ● PTZ 장치 연결 셋팅 방법

- ①. 먼저 녹화기 뒷편의 485 단자에 카메라를 연결 합니다.  
 카메라에 별도의 전원을 연결합니다.
- ②. 녹화기 메뉴에서 '메뉴설정-DEVICE-PTZ'으로 진입합니다.
- ③. PTZ 기기에 맞는 프로토콜을 지정하고 동작 방식에 맞는 속도와 어드레스를 지정합니다.
- ④. PTZ 메뉴를 이용하여 녹화기에 연결된 PTZ 기기를 움직이고 조정합니다.

\*. PTZ 기기가 움직이지 않을 경우 물리적 연결을 먼저 점검합니다.  
 이후 PTZ 메뉴에서 셋팅 값을 점검합니다.  
 PTZ 기기는 각 회사의 프로토콜에 주의하여 연결하여야 합니다.  
 범용 프로토콜로 대표적인 'PELCO-D' 가 있습니다.  
 일부 기기는 전송속도 9600 이하로 설정하여야 동작하는 경우도 있습니다.

## RECORD



녹화에 관련된 설정을 하는 메뉴입니다.

## 녹화 설정



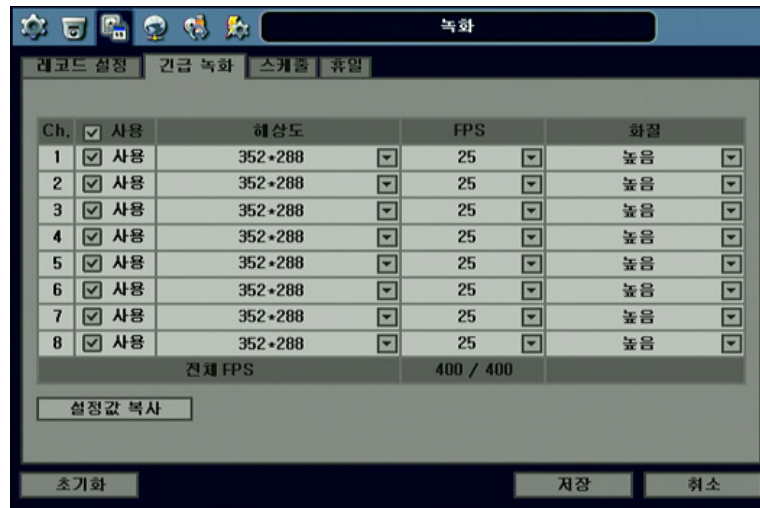
- ①. 기본설정 : 녹화설정에서 기본설정으로 지정된 프로파일을 스케줄설정에서 스케줄 테이블에 지정하여 간편하게 녹화스케줄설정을 할 수 있습니다.
- ②. 추가설정 : 두번째 프로파일로 녹화의 유형을 지정하여 스케줄 테이블에서 추가설정으로도 녹화스케줄을 지정할 수 있습니다.
- ③. 해상도/프레임/화질  
해상도 : 704X480/576~352X240/288 까지의 해상도를 지정할 수 있습니다.  
프레임 : 30 프레임까지 지정할 수 있습니다.  
화질 : 낮음/보통/높음/아주높음 으로 지정할 수 있습니다.
- ④. 이벤트 : 모션 또는 센서에 의한 이벤트 발생시 녹화 화질 프레임을 별도로 정할 수 있습니다.
- ⑤. 프리알람/포스트알람 : 알람이 일어나면 이전 5 초 또는 이후 10 초까지 메모리에 로드된 영상을 저장할 수 있습니다.
- ⑥. 방식 : C- 연속(Continuous), M-모션(Motion), S-센서(Sensor)방식의 녹화 유형을 지정합니다.


## ● 네트워크 스트림



네트워크상에서 녹화기를 모니터링 할때 녹화기의 전송되는 화질, 프레임, 해상도를 지정할 수 있는 듀얼 스트리밍 기능입니다.

## ● 긴급 녹화



녹화기 전면부의 INSTANT-R 을 누르거나 녹화기 화면상의 하단에 있는  버튼을 누르면 긴급녹화에 지정된 해상도 프레임 화질로 녹화가 됩니다.

## ● 스케줄



- ① 기본설정 추가설정 녹화안함의 프로파일을 정합니다.
- ② 전체라는 글씨를 클릭하거나 마우스를 클릭후 드래그하여 설정된 프로파일을 테이블에 적용시킵니다.
- ③ 저장을 눌러서 스케줄설정을 적용합니다.

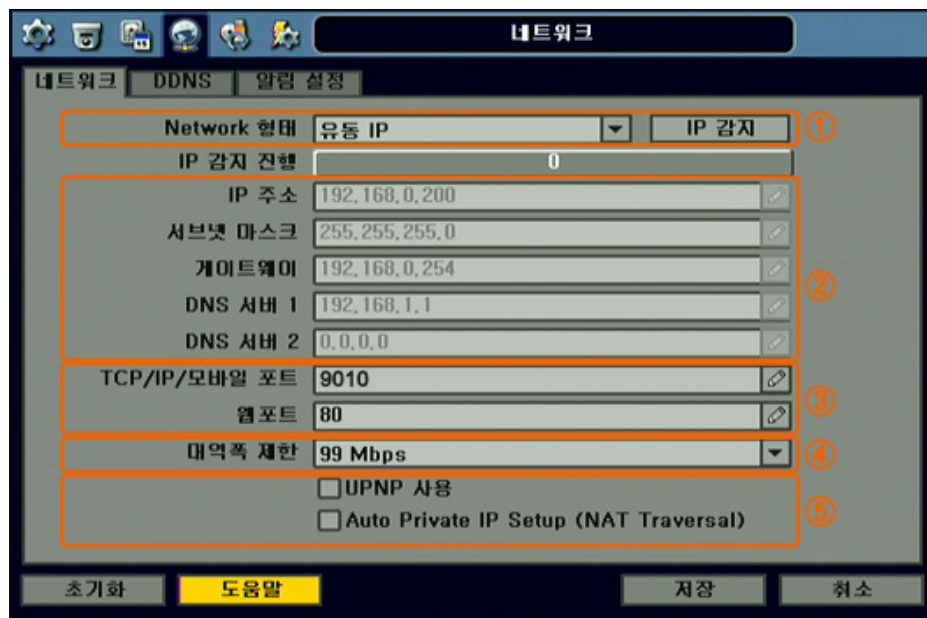
## ● NETWORK



녹화기를 네트워크에 연결하여 원격지에서 모니터링하기 위한 설정메뉴.

## ● 네트워크

## DDNS 설정방법-오토포워딩 01



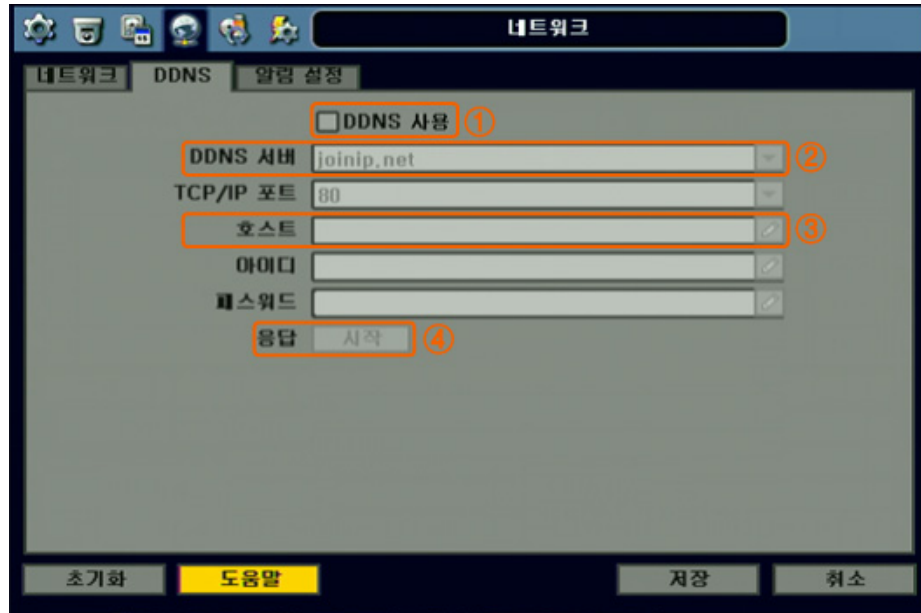
- ①. 녹화기 아이피를 감지하기 위해서 Dynamic IP(유동)로 지정합니다.  
IP 감지를 눌러서 공유기에서 할당하는 아이피를 감지합니다.
- ②. 감지된 아이피와 서브넷/게이트웨이/DNS 서버의 주소가 표시됩니다.
- ③. 녹화기가 외부와 데이터를 주고 받을 때 사용하는 기본 포트는 9010,80 입니다.
- ④. 대역폭제한이란 사용하고 있는 사용자 네트워크의 속도에 따라 네트워크를 최적화 시켜주는 설정입니다.
- ⑤. UPNP 와 Auto Private IP Setup 을 체크하면 공유기 포워딩이 필요없이 자동으로 오토포워딩이 됩니다.

아이피감지시 DNS 가 자동으로 올라오지 않을경우 녹화기와 같은 공유기에 연결된 컴퓨터에서 게이트웨이로 접속하여 DNS 를 알아내고 수동으로(Static IP)설정하여 녹화기를 셋팅 할 수 있습니다.

공유기의 특성이나 회선의 특성에 따라 자동포워딩이 지원되지 않을수 있습니다.

## ● DDNS

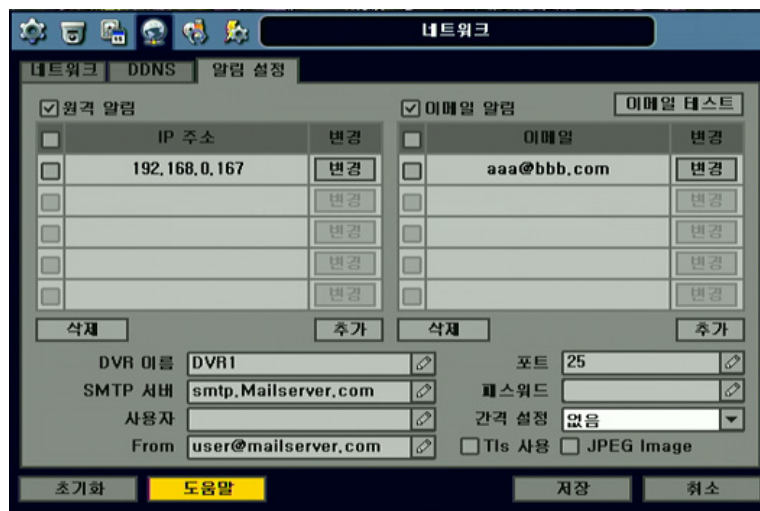
## DDNS 설정방법-오토포워딩 02



- ①. DDNS 사용에 체크를 합니다.
- ②. DDNS 서버의 기본값은 joinip.net 입니다.  
TCP/IP 포트는 80 그대로 사용하시면 됩니다.
- ③. 호스트에 녹화기의 이름을 지정합니다.
- ④. 시작을 눌러서 녹화기를 DDNS 서버에 등록합니다.  
'DDNS IP Update Success' 메시지가 나오면 등록이 성공된 것입니다.

녹화기의 호스트이름이 중복될 경우, 80 번 포트가 막혀 있을 경우,  
이중공유기 설정이 되어 있을 경우 DDNS IP 가 업데이트 되지 않을 수 있습니다.

## ● 알림 설정



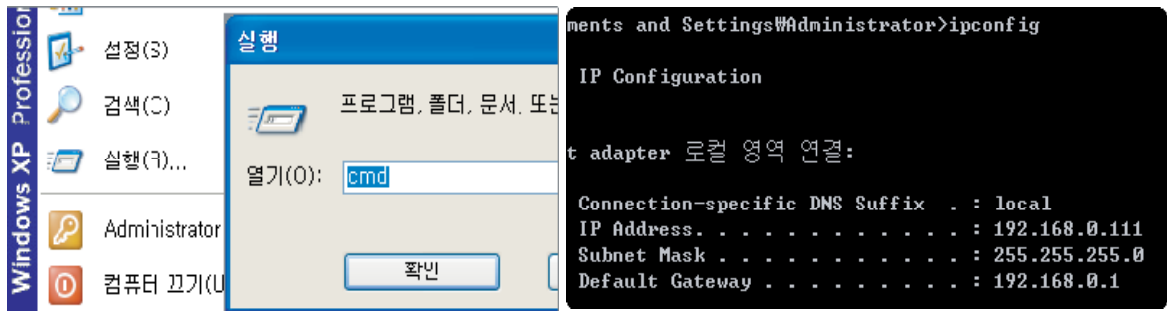
알림 설정을 이용하여 서버 또는 이메일로 센서 또는 이벤트 발생의 기록을 전송 받을 수 있습니다.



● 공유기 설정

DDNS 설정방법-수동포워딩 03

● 게이트웨이 찾기



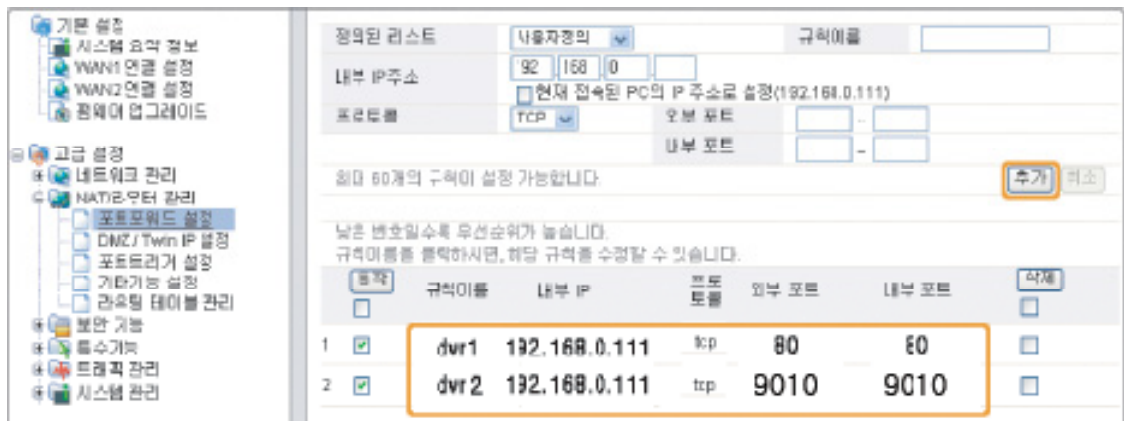
- ①. 컴퓨터에서 시작-실행을 누르고 'CMD' 를 입력 후 확인을 누릅니다.
- ②. 도스모드에서 ipconfig 를 입력하여 게이트웨이를 알아냅니다. 게이트웨이는 '192.168.0.1' 입니다.

● 공유기포트포워딩

녹화기에서 감지된 IP 를 컴퓨터를 이용하여 공유기에 접속해서 포트를 열어주는 작업입니다.



- ③. 인터넷 익스플로러를 실행하고 주소창에 감지된 게이트웨이 '192.168.0.1' 을 치면 공유기로 진입합니다.
- ④. 관리도구-고급설정-NAT/라우터관리-포트포워드 설정메뉴를 선택하여 '규칙이름/아이피주소/포트' 를 입력후 추가를 누릅니다.
- ⑤. '감지된 IP+9010' 와 '감지된 IP+80' 두 개의 포트를 포워딩 합니다.
- ⑥. 저장버튼을 눌러서 설정값을 저장합니다.

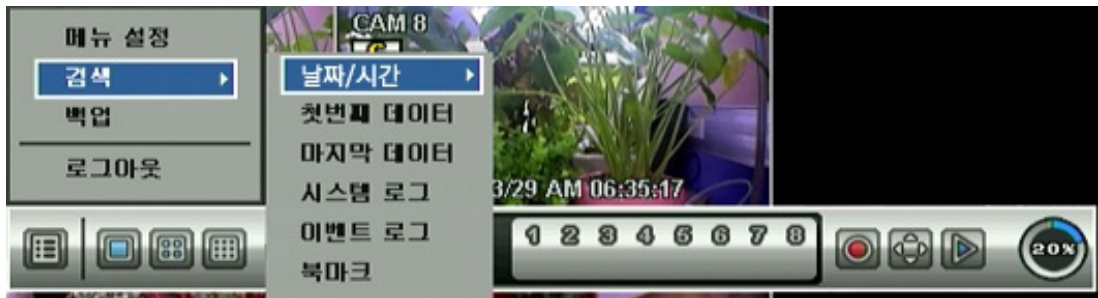


공유기의 웹포트 80 번은 인터넷 전화모뎀이나 장비 상황에 따라서 막혀 있는 경우가 있습니다. 80 번 포트가 닫혀 있는 경우 81 또는 80 번 대의 다른 포트를 사용하셔야 합니다.

● 수동포워딩으로 녹화기를 네트워크에 연결하는 순서

NETWORK-네트워크메뉴에서 IP 감지→Upnp, Auto Private IP Setup 해제.  
공유기 수동포워딩(9010.80)→DDNS 사용체크 후 호스트 이름지정 후 시작을 눌러서 DDNS 업데이트 완료 메시지가 나오면 저장.

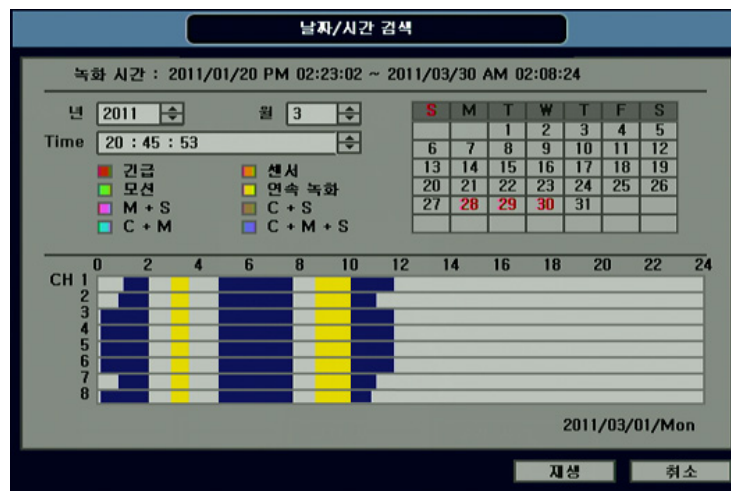
## ● 검색



마우스를 좌측 하단으로 내리면 메뉴들이 나오는데 이때 좌측에 있는 메뉴버튼을 눌러서 위와 같은 화면이 나오면 날짜시간/ 첫번째 데이터/ 마지막 데이터/ 시스템 로그/ 이벤트 로그/ 북마크를 검색할 수 있습니다.

## ● 데이터/날짜 검색

데이터/날짜검색을 누르면 아래와 같은 화면이 나옵니다.

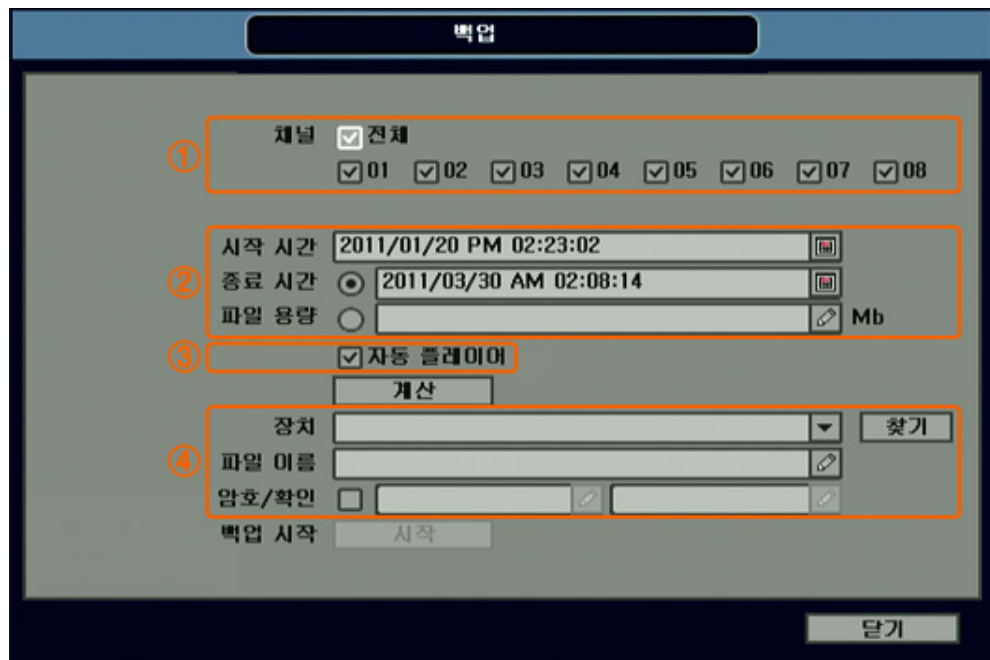
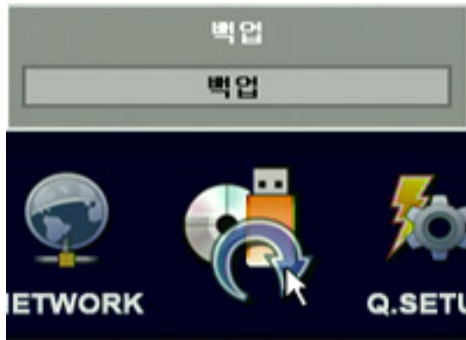


날짜를 선택하고, 선택한 날짜 아래 시간 테이블이 나오면 선택후 재생을 누릅니다.

데이터의 유형은 아래의 색깔 예시처럼 긴급/센서/모션/연속 등의 형태로 구분됩니다.

## ● 백업

녹화기 전면부의 I-BACKUP 을 누르거나 메뉴설정→백업을 눌러서 진입합니다.



- ①. 백업시 원하는 채널을 선택합니다.
- ②. 시작시간과 종료시간을 선택하거나 시작시간과 파일용량을 선택후 계산을 누르면 자동으로 녹화된 끝시간이 지정 됩니다.
- ③. 자동플레이어 옵션에 체크를 하면 파일이 백업될 때 백업플레이어가 같이 백업됩니다.
- ④. 장치의 찾기 버튼을 누르면 USB 메모리를 찾아 줍니다.  
파일 이름을 지정할 수 있으며 백업된 파일에 패스워드를 부여할 수 있습니다.

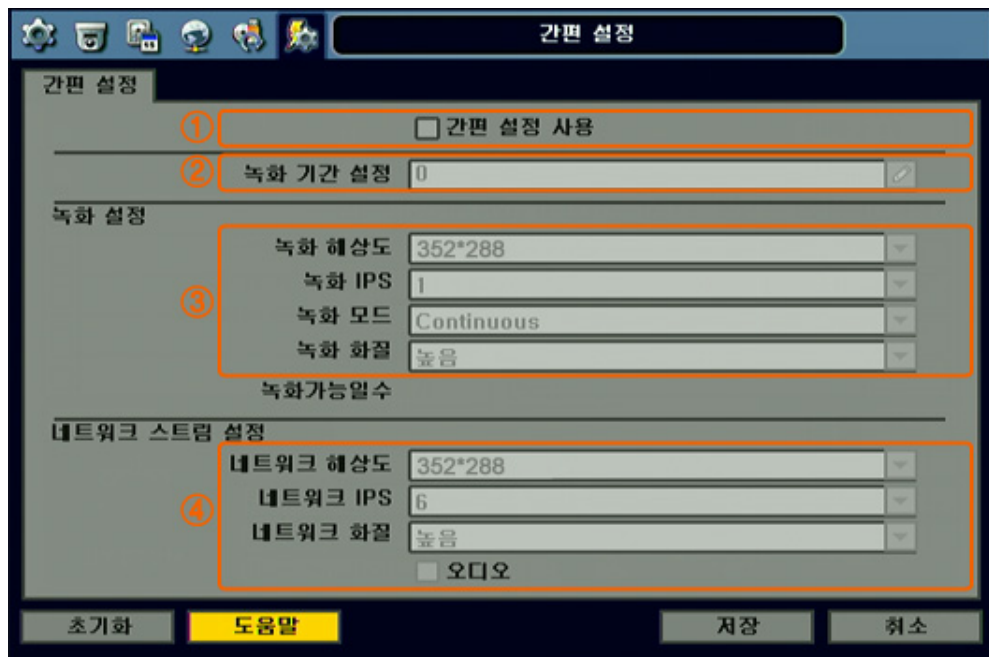
백업된 파일의 확장자는 '\*.psf'입니다.

모션녹화의 백업시 데이터가 없는 시간이 있을 수 있으므로 주의해야 합니다.

## ● Q-SETUP(간편설정)

메뉴설정 →간편 설정으로 진입합니다.

녹화기의 녹화설정을 녹화 기간 기준으로 간편하게 설정하는 메뉴입니다.



- ①. 간편설정사용에 체크를 합니다.
- ②. 녹화기간을 정하면 해상도 FPS 녹화모드 화질이 대략 정해 집니다.  
상단의 Total FPS 는 남아있는 프레임/사용가능프레임을 나타냅니다.
- ③. 개별 녹화 프레임 화질을 남아 있는 프레임을 보고 지정 할 수 있습니다.
- ④. 네트워크 스트림 설정은 듀얼스트림으로 전송되는 네트워크의 설정을 표시합니다.

간편설정을 사용하면 녹화설정이나 스케줄설정보다 우선적으로 시스템의 설정에 적용이 되므로 시스템의 다른설정은 유효하지 않게 됩니다.

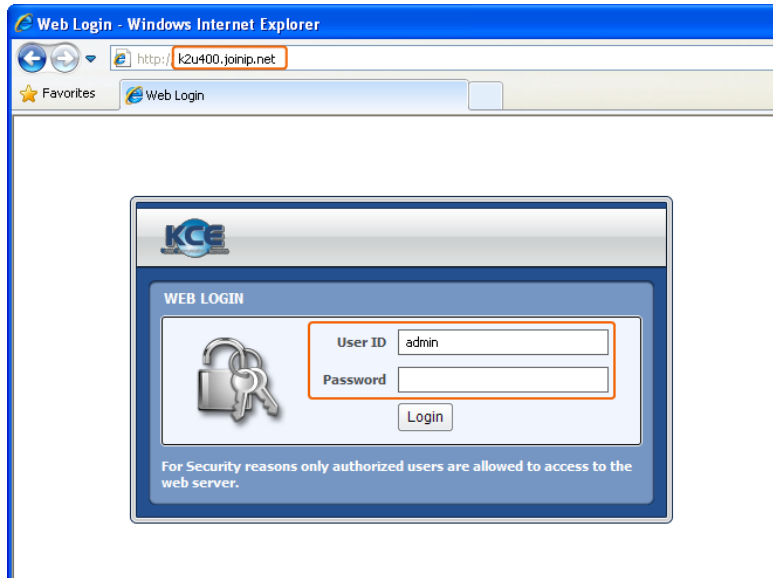
간편설정은 녹화 기간을 정하면 다른 모든 해상도 프레임 화질을 제시해주는 편리한 기능입니다.

## ● 웹모니터링 방법

인터넷 브라우저를 이용하여 DDNS 설정된 녹화기를 모니터링하는 메뉴입니다.

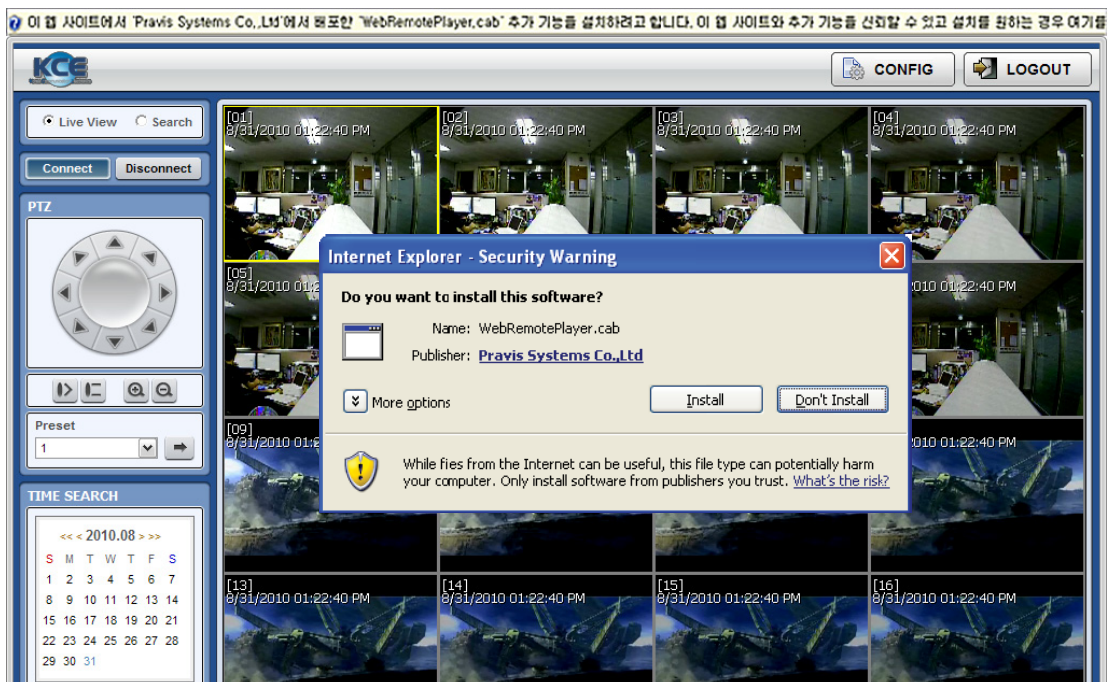
### ● 로그인

- ①. 인터넷브라우저에 '호스트.joinip.net' 을 입력하고 엔터를 칩니다.  
예) k2u400.joinip.net
- ②. ID Password 를 입력하는 창이 나오면 ID : Admin Password : ' ' 를 입력합니다. 최초의 패스워드는 없습니다.

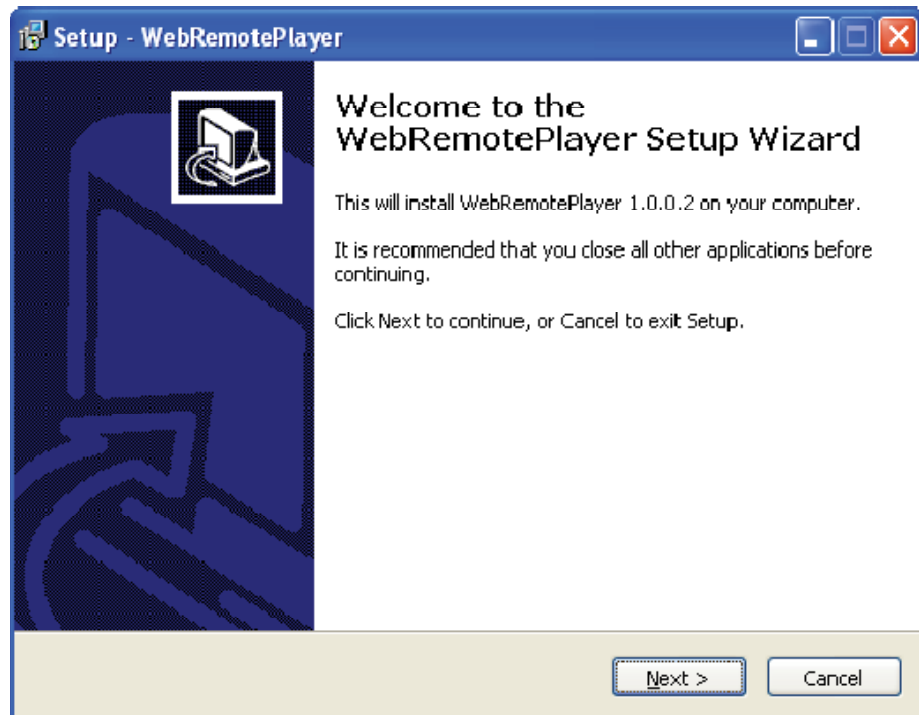


### ● 액티브엑스설치

- ③. 로그인후 액티브엑스를 설치하라는 메시지가 나오면 설치합니다.



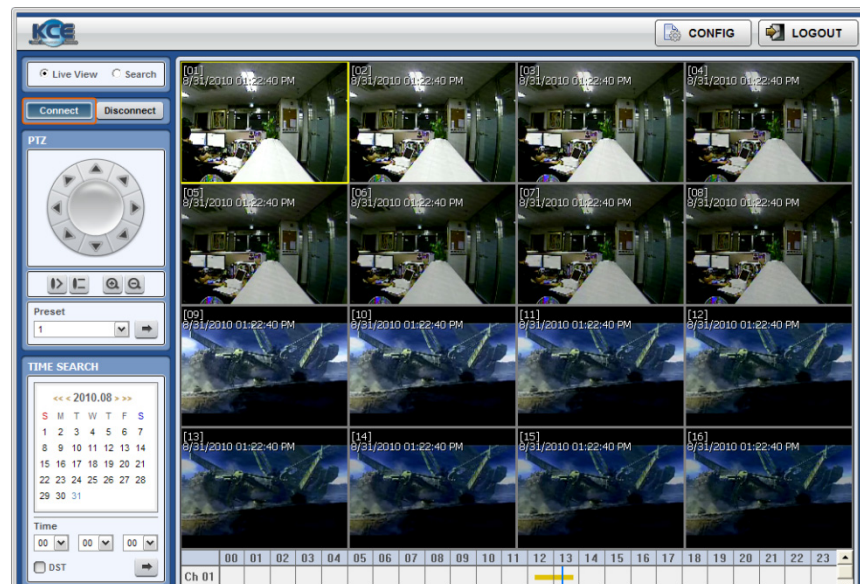
## ● 액티브엑스 프로그램 설치



- ④. 액티브엑스형식으로 깔리는 프로그램을 설치 합니다.

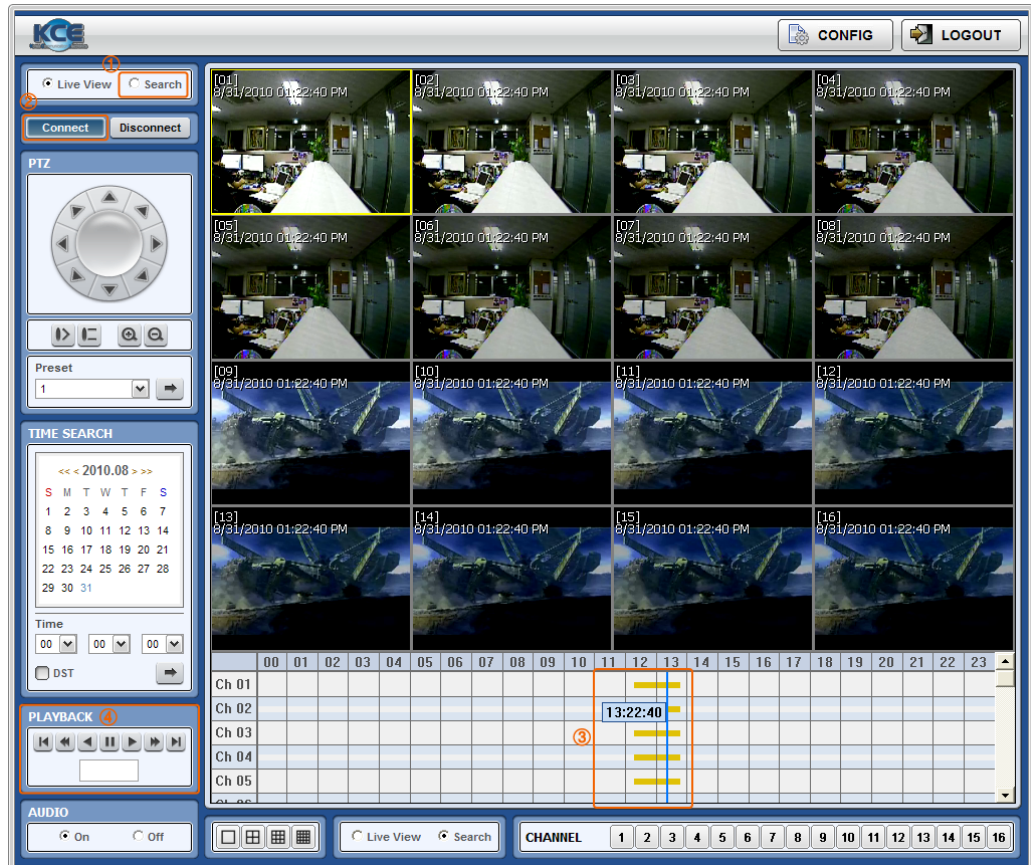
## ● connect

- ⑤. 프로그램 설치후 좌측 상단의 connect 버튼을 눌러서 웹 모니터링을 합니다.





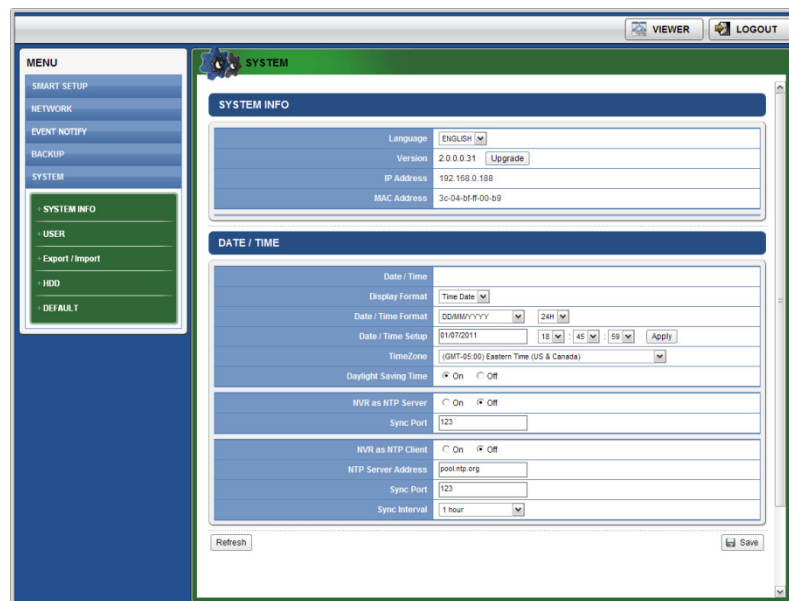
## ● 웹 검색 방법



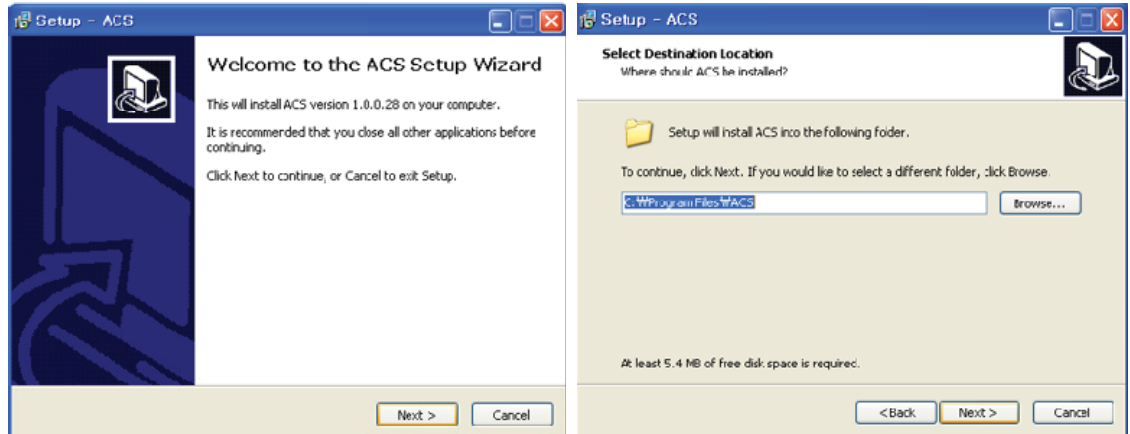
- ①. 상단의 search 버튼을 체크합니다.
- ②. 상단의 connect 버튼을 클릭합니다.
- ③. 달력과 우측 아래쪽의 데이터 창을 클릭하여 날짜, 시간을 맞춥니다.
- ④. 재생 /역재생 버튼들을 이용하여 데이터를 재생합니다.

## ● 네트워크 CONFIG

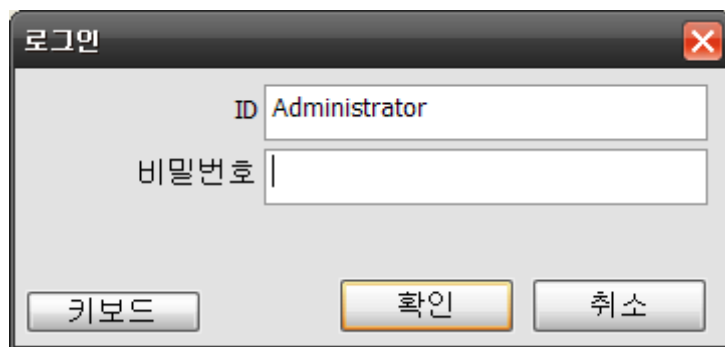
웹 접속중에 CONFIG 를 이용해서 녹화기의 거의 모든 설정을 변경할 수 있습니다.



## ACS 설치

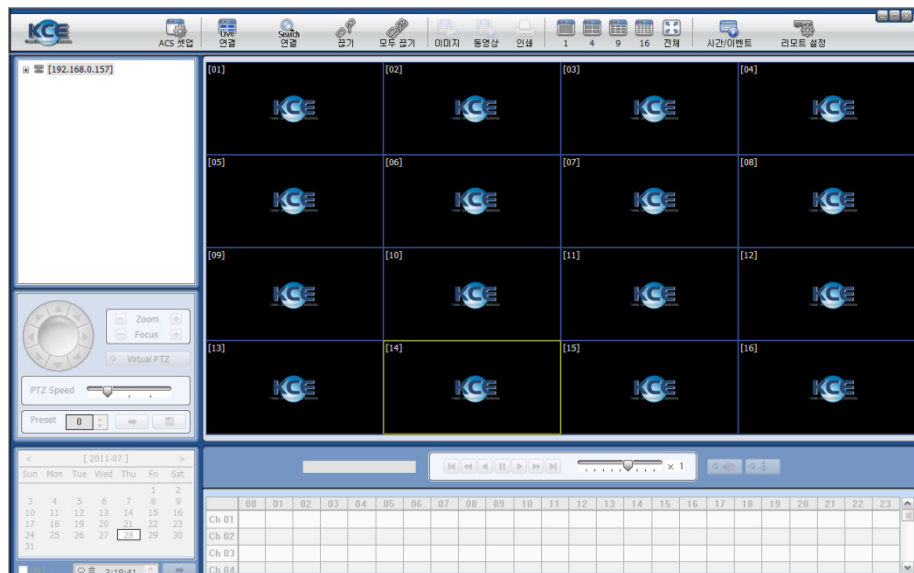


- ①. 녹화기에 동봉된 CD 에서 Software Program 폴더의 ACS\*\*.exe 를 실행 합니다.
- ②. 설치프로그램이 지시하는대로 설치를 하면 바탕화면에 아이콘이 생깁니다.
- ③. 아이콘을 실행하면 아래와 같은 로그인 창이 뜹니다.
- ④. 최초 비밀번호는 없습니다. 확인을 누르시면 로그인이 됩니다.



## ACS 실행

ACS 실행화면입니다.



## ● ACS 셋업



- ①. ACS 프로그램 실행 후 좌측 상단에 있는 ACS 셋업을 실행 합니다.
- ②. 아래와 같은 DVR 등록 창이 생기면 추가를 누릅니다.



- ③. DVR 등록 창이 생기면 아래와 같이 DVR 을 등록합니다.

이름: k2u400

IP주소 또는 URL: k2u400.joinip.net

포트: 9010

웹포트: 80

ID: admin

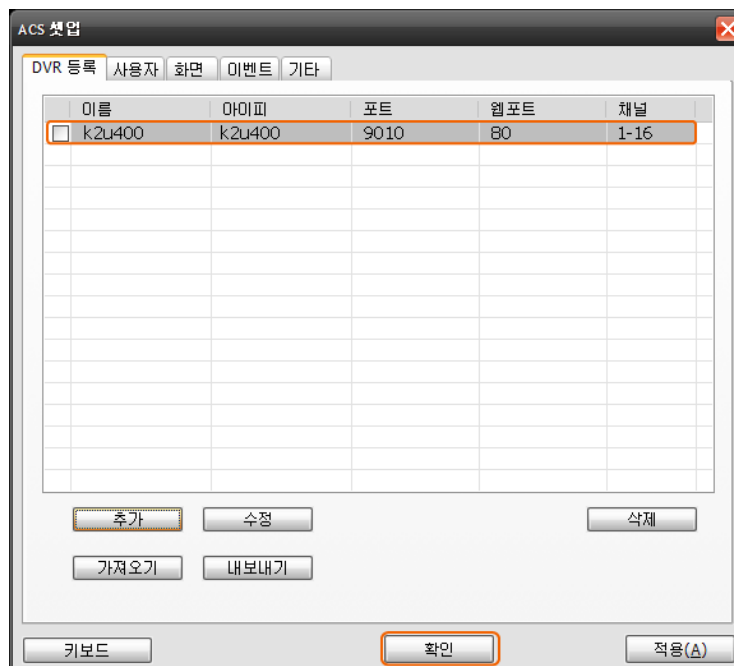
비밀번호:

채널: 1-4  
Ex) 1-4, 1-8, 1-16

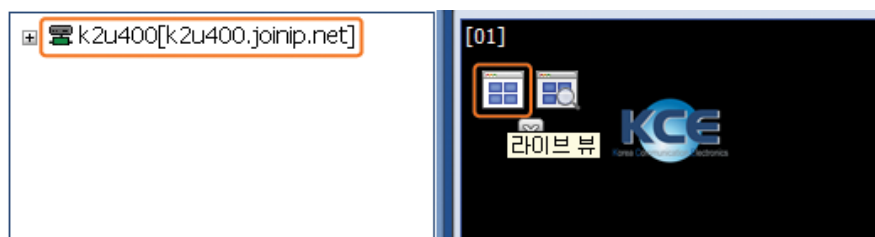
모델: DVR / NVR

- ④. OK 를 눌러서 DVR 을 등록합니다.

## ● ACS 셋업



⑤. 녹화기의 목록이 생성되면 선택을 하고 확인을 누릅니다.



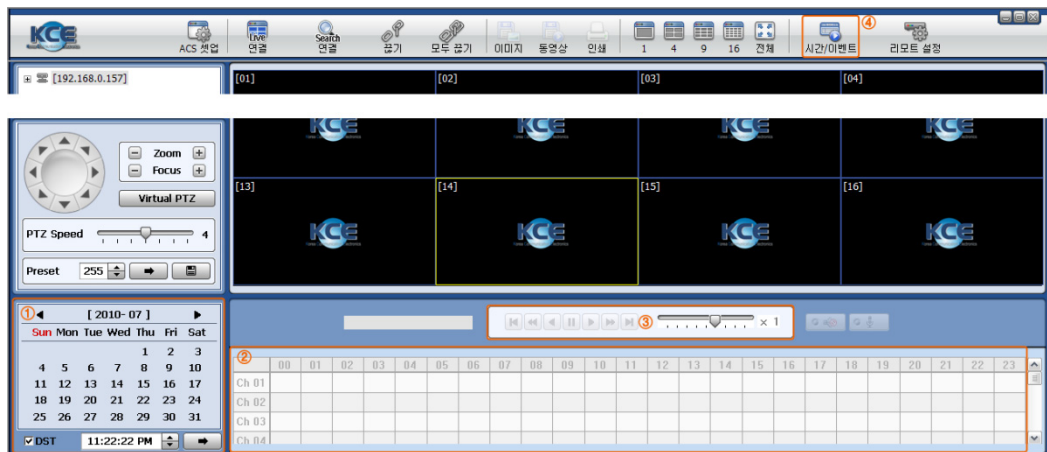
⑥. ACS 클라이언트프로그램이 실행되면 위의 그림과 같이 좌측에 DVR 목록이 생깁니다. 이 목록을 마우스 좌측버튼으로 클릭하여 오른쪽 화면 표시 창으로 드래그한 후 '라이브 뷰' 아이콘을 선택하면 화면이 보이게 됩니다.

## ● ACS 아이콘 설명



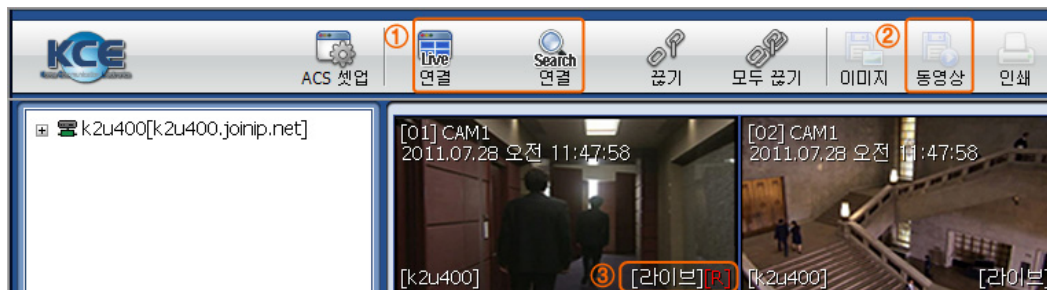
- ①. 녹화기를 등록하는 셋업메뉴.
- ②. 녹화기가 추가되어 목록에 있을때 '라이브' 아이콘을 누르면 화면에 라이브 화면이 올라옵니다.
- ③. '검색' 아이콘을 누르면 가장 최근에 녹화된 이벤트시간의 데이터가 보입니다.
- ④. 끊기-선택된 하나의 채널연결해제, 모두끊기-모든 채널의 연결해제.
- ⑤. 이미지형식의 스틸저장과 동영상(\*.asf)형식의 파일로 내문서에 저장이 됩니다.

## ● ACS 검색



- ①. 달력을 이용한 시간 데이터를 검색할 수 있습니다.
- ②. 날짜 검색후 날짜에 해당하는 시간을 세밀하게 검색하는 시간 검색창 입니다.
- ③. 검색된 데이터를 재생하는 재생아이콘입니다.
- ④. 시간/이벤트의 형식으로 하단의 시간창을 바꿔서 이벤트로 검색할 수 있습니다.

## ● ACS 백업



- ①. 라이브 또는 검색을 선택하여 화면표시창에 영상을 띄웁니다.
- ②. 동영상 아이콘을 눌러서 백업을 시작합니다. 백업은 마우스로 선택된 채널만 백업이 되며 \*.asf 형식으로 '내문서'폴더에 저장이 됩니다.
- ③. 동영상아이콘을 누르면 선택된 백업채널 우측하단에 빨간 'R'이란 글자의 레코드 아이콘이 생기며 다시한번 동영상을 누르면 백업이 종료되고 'R'이 사라집니다.

이미지 스틸컷의 백업도 위와 동일한 방법으로 할 수 있습니다. 이때는 이미지 아이콘을 눌러야 합니다.